



АДМИНИСТРАЦИЯ ГОРОДА ПЕРМИ
ДЕПАРТАМЕНТ ЗЕМЕЛЬНЫХ ОТНОШЕНИЙ

РЕШЕНИЕ

о размещении объектов № 2101-45-1 от 11 ЯНВ 2021

г. Пермь, ул. Сибирская, 15

Департамент земельных отношений администрации города Перми в соответствии с пунктом 3 статьи 39.36 Земельного кодекса Российской Федерации, Положением о порядке и условиях размещения объектов на землях или земельных участках, находящихся в государственной или муниципальной собственности, на территории Пермского края без предоставления земельных участков и установления сервитутов, публичного сервитута, утвержденным постановлением Правительства Пермского края от 22.07.2015 № 478-п

разрешает ОАО «МРСК Урала» (ИНН 6671163413, ОГРН 1056604000970, место нахождения: 620026, Свердловская область, г.Екатеринбург, ул. Мамина-Сибиряка, д. 140)

размещение объекта: КТПП 6/0,4 кВ (взамен ТП-2199) с оборудованием учета э/э, ОПС и ИТКЗ, ВЛ 6кВ; Реконструкция (переключение ЛЭП 0,4кВ), для электроснабжения производственного здания по адресу: Пермский край, г. Пермь, Мотовилихинский район, ул. Лядовская, дом №175 (кадастровый номер земельного участка 59:01:4019087:502)

на землях: государственная собственность на которые не разграничена

на срок: бессрочно

местоположение: Пермский край, г. Пермь, Мотовилихинский район

способ размещения объекта: наземный

Территория, согласно схеме, расположена в зонах с особым условием использования территорий: охранный зона объектов электросетевого хозяйства, приаэродромная территория аэродрома аэропорта Большое Савино, зона минимальных расстояний от газопровода "Каменный Лог -Пермь", зона минимальных расстояний магистральных нефтепроводов.

ОАО «МРСК Урала»:

1. Соблюдать порядок использования земельных участков, установленный постановлением Правительства Российской Федерации от 24.02.2009 № 160 «О порядке установления охранных зон объектов электросетевого хозяйства и особых условий использования земельных участков, расположенных в границах таких зон»;

2. Соблюдать Правила охраны магистральных трубопроводов, утвержденных постановлением Госгортехнадзора Российской Федерации от 24.04.1992 № 9;

3. Соблюдать правила охранных зон воздушного пространства, установленные постановлением Правительства Российской Федерации от 11.03.2010 № 138 «Об утверждении Федеральных правил использования воздушного пространства Российской Федерации»;

4. Соблюдать правила охранных зон газопроводов, установленные постановлением Правительства Российской Федерации от 20 ноября 2000 г. № 878 «Об утверждении Правил охраны газораспределительных сетей»;

5. В соответствии с пунктом 7(2) Положения о порядке и условиях размещения объектов на землях или земельных участках, находящихся в государственной или муниципальной собственности, на территории Пермского края без предоставления земельных участков и установления сервитутов, публичного сервитута, утвержденного Постановлением Правительства Пермского края от 22.07.2015 № 478-п, представить в департамент земельных отношений администрации города Перми в течение 1 месяца с момента размещения объектов материалы контрольной геодезической съемки размещенных объектов на бумажном и электронном носителях на безвозмездной основе.

В соответствии со статьей 20¹ Закона Пермского края от 14.09.2011 № 805-ПК «О градостроительной деятельности в Пермском крае» ОАО «МРСК Урала»:

Не позднее чем за 10 рабочих дней до начала строительства и (или) реконструкции безвозмездно передает в департамент градостроительства и архитектуры администрации города Перми один экземпляр копий разделов проектной документации, предусмотренных пунктом 1 части 12 статьи 48 Градостроительного кодекса Российской Федерации;

В течение 10 рабочих дней после окончания работ по строительству, реконструкции безвозмездно передать в департамент градостроительства и архитектуры администрации города Перми схему, отображающую расположение объекта и сетей инженерно-технического обеспечения, подписанную застройщиком (техническим заказчиком), с приложением текстового и графического описания местоположения границ охранной и санитарно-защитной зоны, перечень координат характерных точек границ такой зоны.

Приложение: схема предполагаемых к использованию земель или части земельного участка на 1 л. в 1 экз.

Первый заместитель
начальника департамента



Л.В.Раевская

Схема предполагаемых к использованию земель или части земельного участка

Объект: Строительство КТПП 6/0,4 кВ (взамен ТП-2199) с оборудованием учета э/э, ОПС и ИТКЗ, ВЛ 6кВ; Реконструкция (переключение ЛЭП 0,4кВ), для электроснабжения производственного здания по адресу: Пермский край, г.Пермь, Мотовилихинский район, ул.Лядовская, дом №175 (кад. номер зем. участка 59:01:4019087:502)

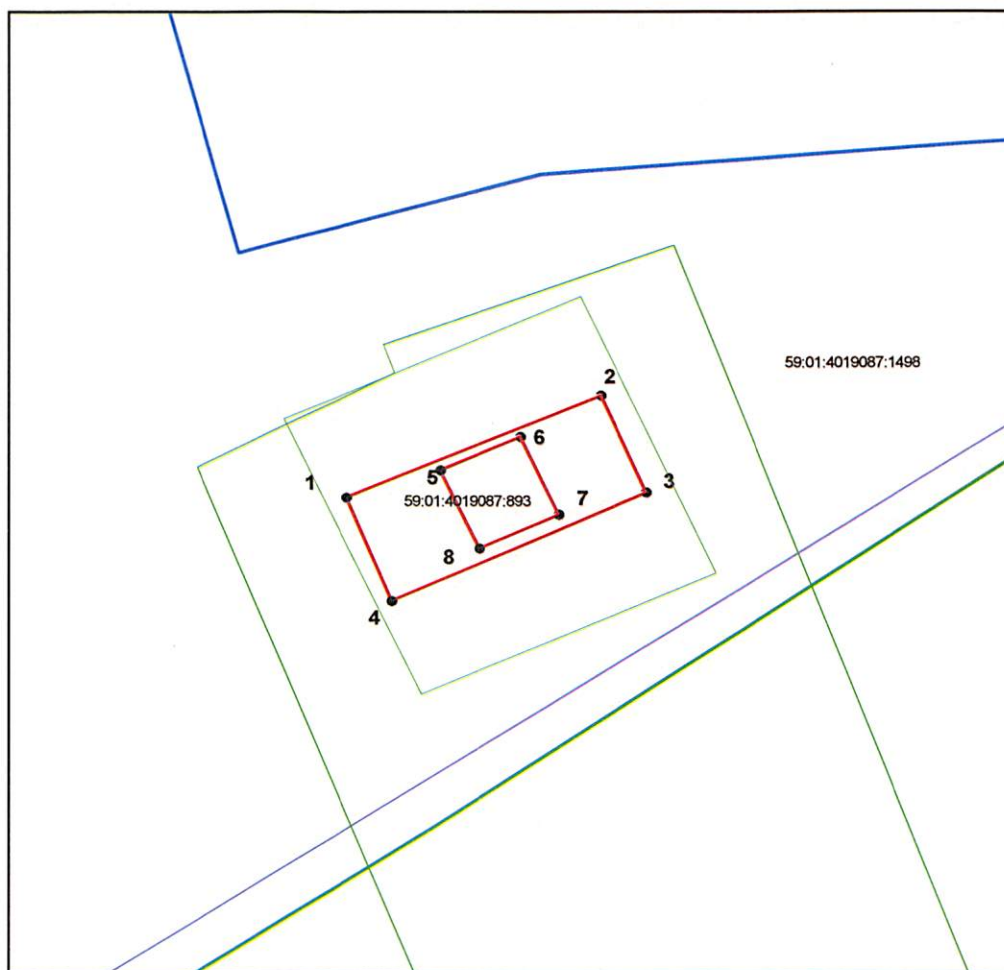
Местоположение: Пермский край, г. Пермь, Мотовилихинский район

Площадь земель или части земельного участка, кв.м: 113

Категория земель: Земли населённых пунктов

Вид разрешенного использования:

Каталог координат, м		
точки грани	X	Y
1	521678,79	2241543,15
2	521686,27	2241560,37
3	521679,17	2241563,45
4	521671,19	2241546,22
участок КН 59:01:4019087:893-37 кв.м.		
5	521680,77	2241549,50
6	521683,23	2241554,93
7	521677,54	2241557,53
8	521675,06	2241552,15



Условные обозначения:

- -вновь образованная часть границы земельного участка
- -существующая часть границы, имеющиеся в ГКН сведения о которой достаточны для определения ее местоположения
- -граница кадастрового квартала
- -зона с особыми условиями использования территорий
- -территориальная зона
- - обозначение сооружений по сведениям ГКН
- 59:01:3812269 -номер кадастрового квартала
- 59:01:3812269:8 -номер учтенного земельного участка

Масштаб 1:500

Описание границ смежных землепользователей:
от точки 1 до точки 1 участок КН 59:01:4019087:1498
от точки 5 до точки 5 участок КН 59:01:4019087:893



Заявитель: ООО "МРСК Урала"

Владимирова А. Л.

Владимирова А. Л.